

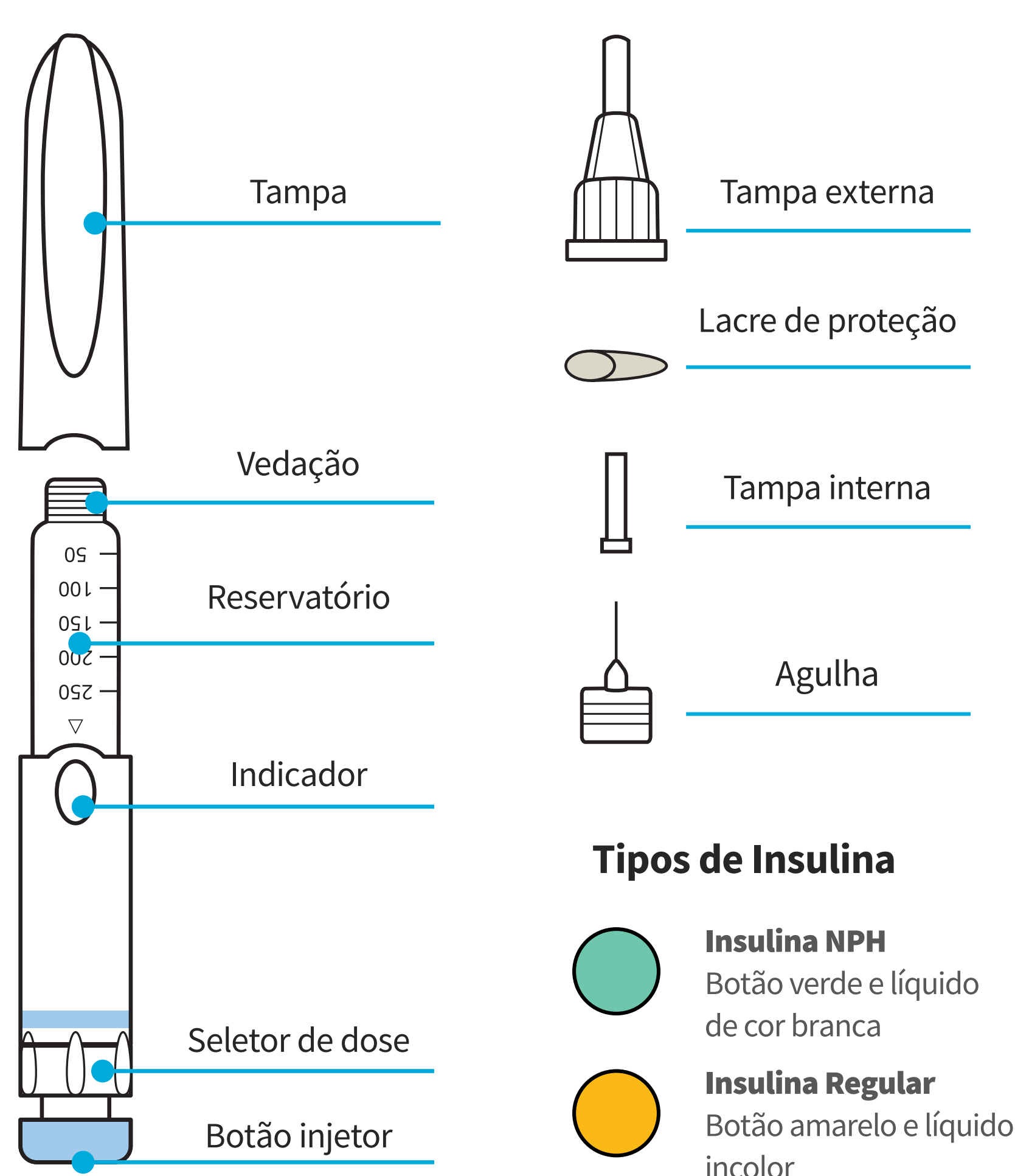
Tipos de Diabetes

A Diabetes tipo 1 ocorre com o aumento da taxa de glicose no sangue, por conta da falta de produção de insulina pelo pâncreas. O tratamento é feito por meio de aplicação diária de insulina, além da recomendação da prática de atividades físicas regulares e alimentação adequada.

Muito mais comum, o tipo 2 ocorre quando há o aumento da taxa de glicose no sangue, decorrente de uma resistência do organismo à ação da insulina. O tratamento inclui medicamentos orais, podendo ser necessário também, após um tempo, o uso de insulina. Assim como no tipo 1, fazer atividades físicas e ter uma alimentação adequada são recomendações importantes.

Como utilizar

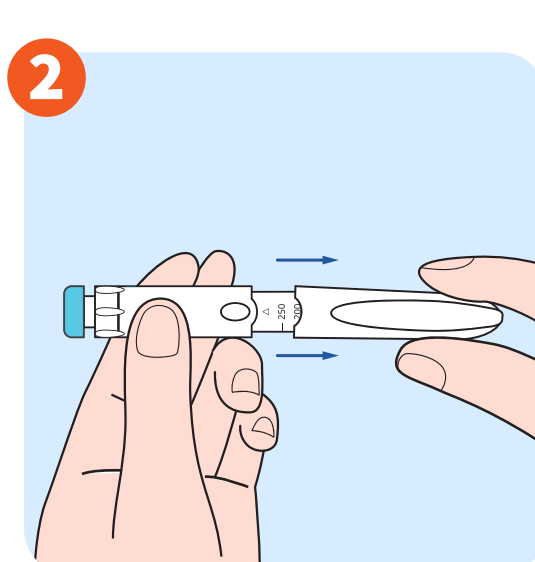
Conheça as partes da sua caneta de insulina:



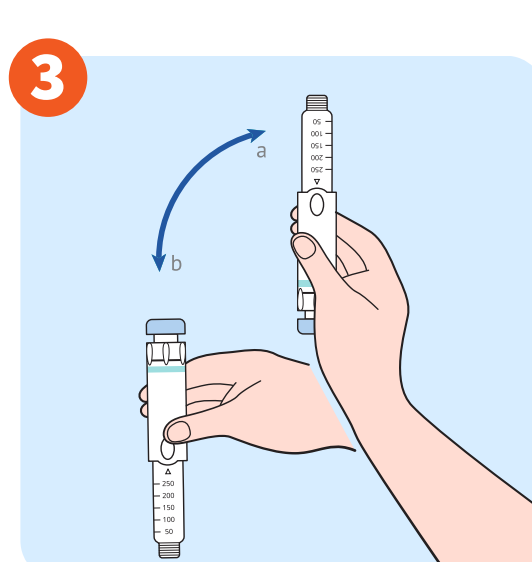
Passo a passo



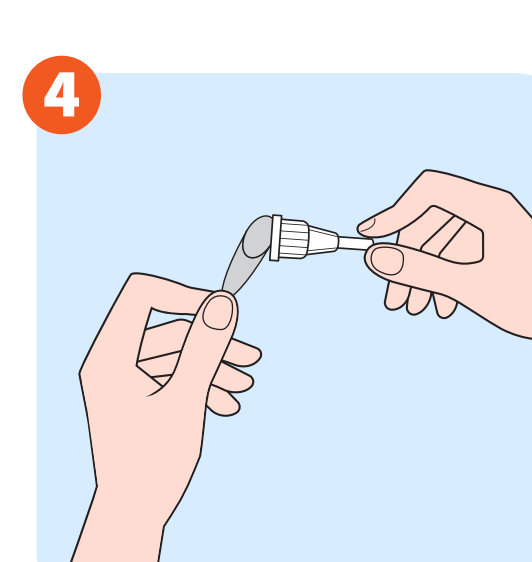
Lave as mãos com água e sabão;



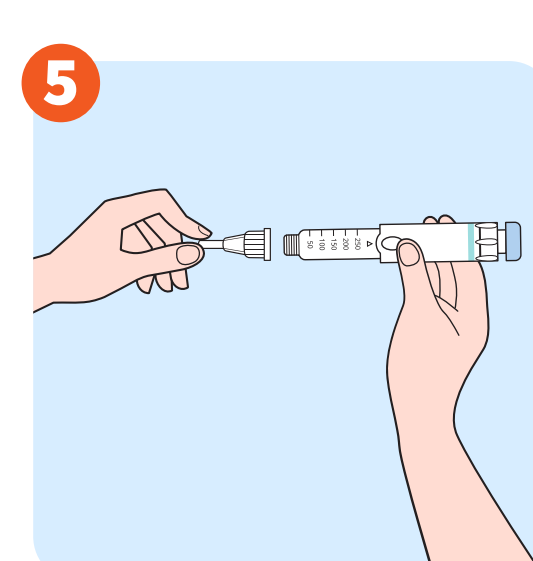
Tire a tampa da caneta e identifique o tipo de insulina que será aplicada (NPH ou Regular);



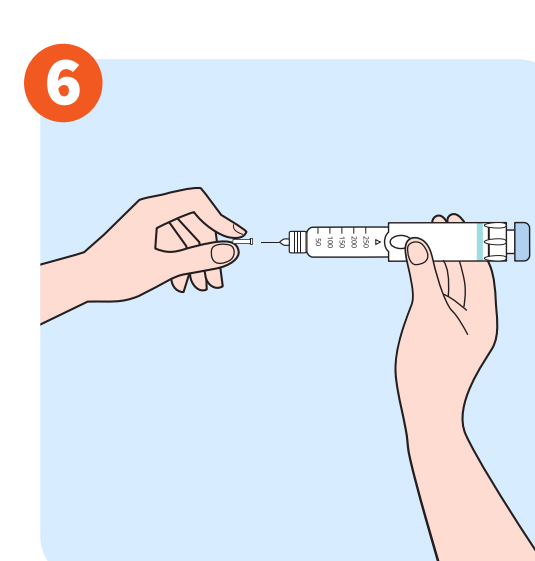
Se for utilizar a Insulina NPH, movimente a caneta levemente para cima e para baixo, 20 vezes, até que a insulina fique TODA BRANCA;



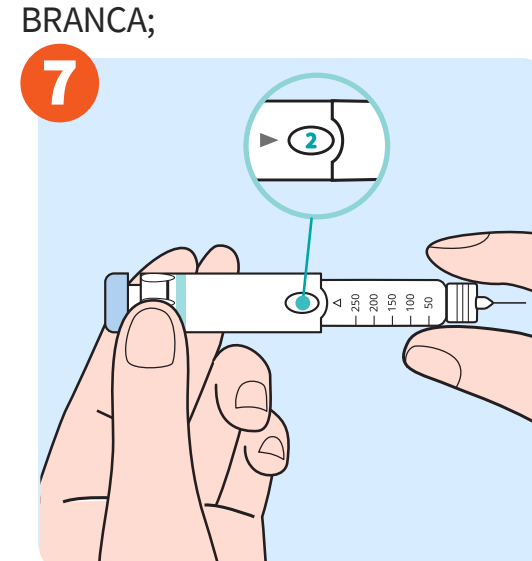
Pegue uma agulha nova e remova o lacre;



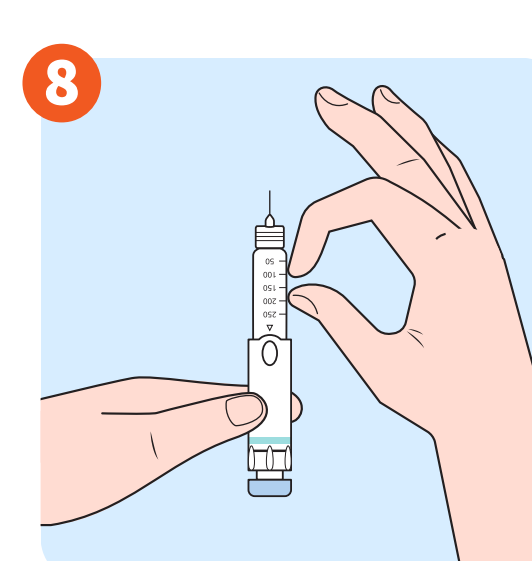
Rosqueie a agulha na caneta, até ficar firme, retire a tampa externa da agulha e guarde-a para utilizar depois;



Retire a tampa interna da agulha e descarte-a;



Para retirar o ar que poderá conter dentro da caneta, gire o seletor até o número 2;

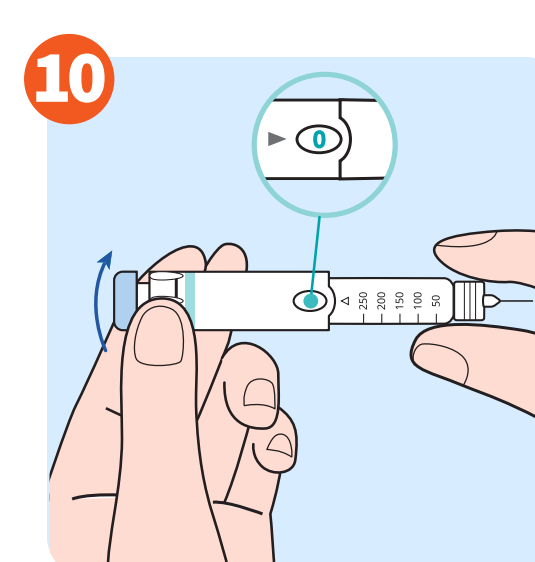


Para que as bolhas de ar subam para a ponta da caneta, com a agulha apontada para cima, dê um toque leve no reservatório de insulina;



Mantenha a agulha para cima e pressione o botão injetor (uma gota deverá aparecer na ponta da agulha e o seletor de dose deverá retornar ao "0" ZERO);

Atenção: Caso a gota de insulina não aparecer, repita o teste por mais 2x; se, ainda assim a gota não aparecer, será necessário substituir a agulha;



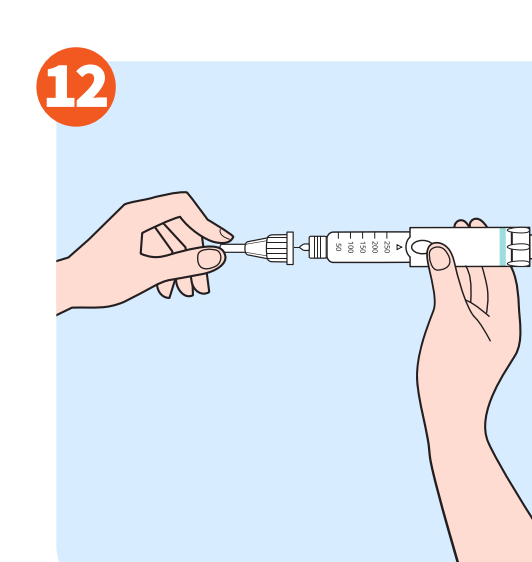
Verifique se o seletor de dose está no "0" ZERO e gire-o para selecionar as unidades que deseja injetar;

Atenção: Cada número do indicador equivale a uma unidade de insulina. Assim, a dose pode ser corrigida para mais ou para menos, girando o seletor de dose em qualquer direção;

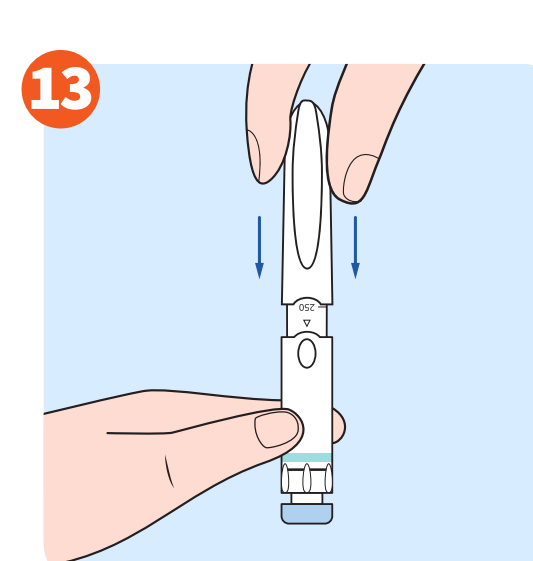


Verifique se o local de aplicação está limpo, insira a agulha na pele em um ângulo reto e aperte o botão injetor até o "0" ZERO.

Mantenha o botão injetor durante 6 segundos, após, retire a agulha da pele e, em seguida, solte o botão injetor;



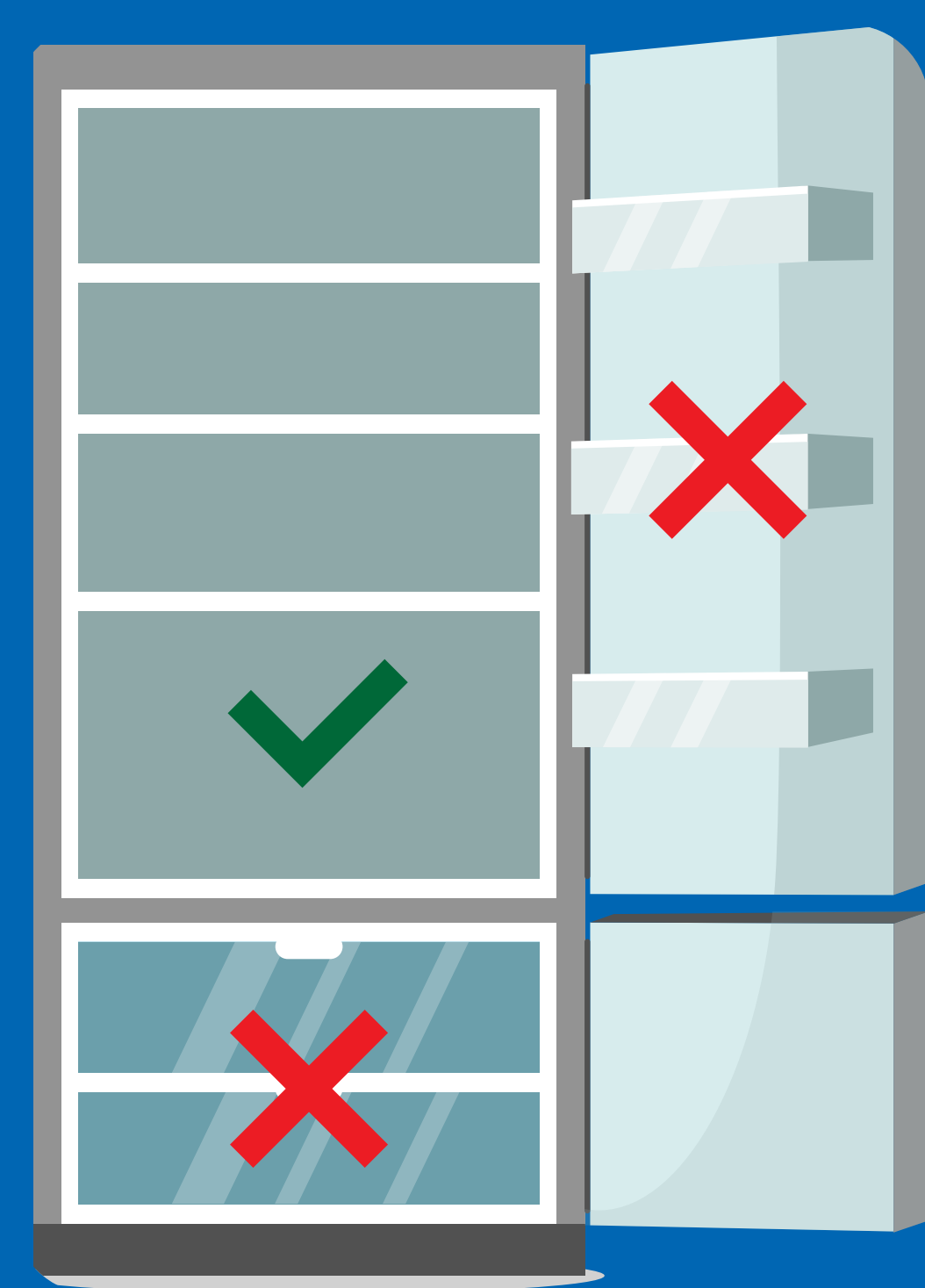
Coloque a tampa externa na agulha e, quando a agulha estiver tampada, desenrosque a agulha e descarte-a;



Após tirar a agulha, tampe a caneta e guarde-a fora da geladeira.

Atenção: Após cada injeção, sempre remova a agulha, mesmo se for reutilizá-la. Isso reduz o risco de contaminação, vazamento de insulina, agulha entupida e/ou dose imprecisa.

Onde guardar a caneta de insulina?



As canetas novas, ainda sem uso, devem ser guardadas dentro da geladeira, em temperatura de 2°C a 8°C, seguindo a orientação conforme imagem ao lado.

Atenção: Nunca congele a caneta de insulina.

Após o uso, a caneta deve ser armazenada sempre em temperatura ambiente entre 15°C e 30°C.

Importante evitar exposição ao calor excessivo.

Farmácia APS
Elaborado por: Douglas E. Izidoro
Farmacêutico Responsável Técnico

Onde há vida,
hapvida

NotreDame
Intermédica

ANS nº 368253

ANS nº 359017

Responsáveis Técnicos: Hapvida - Dr. Francisco Floriano Delgado Perdigão - CRM: 4.953CE |
NotreDame Intermédica - Dr. Rodolfo Pires de Albuquerque - CRM: 40.137SP